



9. De Kluizenaar



God vind je niet op facebook of op een festival. Om het goddelijke te ervaren zijn afzondering en stilte nodig. Een kluizenaar laat bewust bezittingen en het bekende achter om, tastend in het duister, het Licht te vinden. De tarotkaart De Kluizenaar staat voor deze zoektocht. De grote vraag is: is de man op de kaart nog zoekende of heeft hij gevonden?

Zandloper

Op alle bewaard gebleven tarotkaarten uit de 15^e eeuw zien we een man met een lange grijze baard een zandloper. In geschriften uit de 16^e eeuw wordt deze kaart 'De Oude Man' of 'De gebochelde' genoemd. Door de zandloper wordt de kaart vaak uitgelegd als 'Vadertje Tijd'. Deze associatie heeft de kunstenaar ook beoogd, als dekmantel voor de eigenlijke betekenis; die van een kundalini-ontwaken.

Een zandloper leent zich, door zijn vorm en verticaal stromende zand, uitstekend als metafoor voor de kundalini-energie, die van het bekken naar het hoofd stroomt. Alchemistische illustraties uit dezelfde tijd bevestigen deze interpretatie.

Andere kundalini-symbolen op de Visconti di Modrone-kaart zijn: de rode mantel met vlammenpatroon; de randen met slangenprint aan mantel en hoed; de baard die van twee (punten) naar één gaat, en de drie spijlen (energiebanen) van de zandloper.

Van het relatief onbekende Castello Ursino deck, gemaakt voor Alessandro Sforza, zijn maar weinig kaarten bewaard gebleven. De Kluizenaar/De Tijd is er één van. De oude man op de kaart houdt zijn zandloper



Visconti-di Modrone Tarot
(15e eeuw)



Castello Ursino Tarot
(15e eeuw)

boven een rotspartij. De betekenis hiervan is dat de kundalini 'naar de top van de berg' (naar het hoofd) is gebracht. De witte, geknoopte sjaal om het middel van de man verbeeldt de twee energiebanen die zijn versmolten ter hoogte van de pijnappelklier (de lus van de knoop). De zes knopen op de mantel zijn een verwijzing naar de zes chakra's die de kundalini-energie hiervoor eerst moest passeren.



Tarotkaart De Kluisenaar, Italië, 16e eeuw.

Op een Italiaanse tarotkaart van de Kluisenaar uit de 16e eeuw zien we Vadertje Tijd met een zandloper op zijn rug (wervelkolom). Duidelijker kan het bijna niet. Ook de pijl door de zandloper is een symbool voor de kundalini-energie, zoals we bij andere tarotkaarten nog terug zullen zien. Met zijn rechterhand maakt de man het teken van het heilige huwelijk (twee vingers tegen elkaar): in hem zijn de twee energiebanen (krukken) versmolten tot één.



Afbeelding uit 'Zoroaster Clavis Artis' (1738).
De alchemist, in monnikskleding, wordt (innerlijk) gezuiverd door de kundalini-energie (vrouw met kruik en stromend water).
De zandloper in zijn hand staat voor hetzelfde proces. De god Mercurius, met caduceus, giet een rode vloeistof uit over het hoofd van de man. Dit is het kostbare 'Levenselixir' (Elixir Vitae) waar elke alchemist naar op zoek is. Dit levenselixir is een metafoor voor de veranderingen die het hersenvocht ondergaat bij een volledig kundalini-ontwaken.

Lantaarn

Bij de Tarot van Marseille is de zandloper vervangen voor een lantaarn, maar de betekenis van de kaart is hetzelfde gebleven. De man op de kaart houdt de brandende lantaarn hoog opgetild: hij heeft het kundalini-vuur naar zijn hoofd gebracht. De lantaarn gaat half schuil achter zijn mantel: dit licht brandt in zijn *innerlijk*. Een extra aanwijzing dat wij het beeld moeten vertalen naar het innerlijk van de Kluisenaar is dat het op de kaart dag is; een lantaarn is niet nodig...!

De kaars in de lantaarn wordt weergegeven als een rode 'streep', die correspondeert met de rode staf: beide staan voor de wervelkolom met erin stromend het kundalini-vuur. Op de kaart van Jean Dodal houdt de man zijn staf met slechts drie vingers vast, waarbij de middelste vinger iets uitsteekt. De drie vingers staan voor de drie energiebanen die betrokken zijn bij een kundalini-ontwaken; de middelvinger verwijst naar de ontwaakte wervelkolom (in het 'midden van het lichaam').

De kaart heeft nu ook een naam: De Kluisenaar - *L'Ermite* in het Frans. Nicolas Conver heeft gekozen voor de Oudfranse - en in die tijd al ongebruikelijke - schrijfwijze *L'Hermite*, hetgeen waarschijnlijk een verwijzing is naar het Hermetisme: een spirituele stroming verwant aan de alchemie.

De buitenkant van de mantel van Kluisenaar is blauw met rood: het mannelijke (rood) en het vrouwelijke (blauw) in hem zijn versmolten. De binnenkant van de mantel is geel/goudkleurig; een verwijzing naar het goddelijke licht dat in hem brandt.



Tarot van Marseille, versie Jean Dodal (1705)



Tarot van Marseille, versie Nicolas Conver (1760)

Afbeelding uit *Wasserstein der Weysen* (Siebmacher, 1704). God steekt een kaars (de wervelkolom) aan in het binnenste van de eenvoudige en bescheiden alchemist. Een zeer vreugdevolle gebeurtenis, niet bestemd voor de machtigen en rijken der aarde (op de achtergrond).



Pilaar

Als in Frankrijk de kaart inmiddels De Kluzenaar heet, borduurt buurland Italië nog even voort op het thema De Tijd. Op de Tarot van Bologna-kaart uit de 17^e eeuw zien we Vadertje Tijd met een pilaar boven op zijn rug. In de iconografieën van spirituele tradities wordt de pilaar veelvuldig gebruikt als een symbool voor de ontwaakte wervelkolom.



Tarot van Bologna (17e eeuw)



Etteilla Tarot (1789)



Oosterse afbeelding van een kundalini-ontwaken

Het Etteilla Tarot Deck uit 1789, van de occultist Jean-Baptiste Alliette, heeft een geheel eigen nummering en invulling van de kaarten. Op kaart nummer 18 'Le Traître' (De Verrader) - een naam die verwijst naar de voorspellende betekenis van de kaart en niet naar de afbeelding - zien we een monnik met een hoog opgetilde brandende lantaarn, in de stijl van De Kluzenaar van de Tarot van Marseille. Vóór de monnik staat een pilaar en op de achtergrond nog eens drie (de drie energiebanen die bij een kundalini-ontwaken zijn betrokken) om de symboliek te versterken.

In het vroege christendom leefden kluzenaars soms letterlijk op een pilaar. Voedsel en water werden naar deze zogenaamde 'pilaarheiligen' omhoog gebracht. Dat deze ultieme vorm van ascetisme geworteld is in symboliek, mogen we afleiden uit de enorme slang om de pilaar op deze plaquette van Simeon de Styliet uit het Louvre (6e eeuw).



De hindoegod Shiva met pilaar op hoofd (Cambodja, 10e eeuw)

Slang

Vanaf de 19^e eeuw verschijnt ook expliciet de (kundalini-)sling in het beeld. Op de kaart van de Tarot van Lombardije uit 1810 kronkelen drie slangen aan de voeten van de Kluizenaar. Twee ervan zijn groen van kleur, één is blauw - dezelfde kleur als de lantaarn. Dit is een aanwijzing dat de slang en de lantaarn symbool staan voor hetzelfde: de ontwaakte kundalini. Met de hand waarmee de Kluizenaar de lantaarn vast houdt, maakt hij het teken van het heilige huwelijk: in hem zijn de twee groene slangen (energiebanen) versmolten.



Tarot van Lombardije (1810)



Oswald Wirth Tarot (1889)



Château des Avenières (1917)

Op de kaart van Oswald Wirth uit 1889 zien we naast de staf van de Kluizenaar een rode slang die zich heeft opgericht. De staf heeft zeven 'ringen': een verwijzing naar de zeven chakra's die zijn geopend door de kundalini (de opstaande slang).

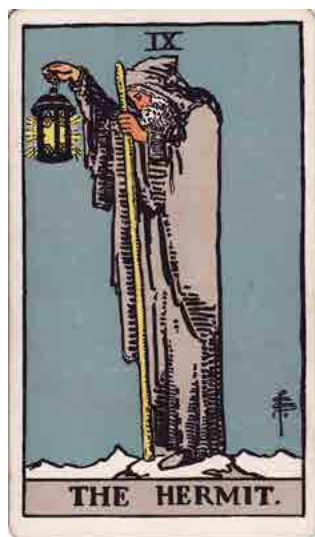
Ook de Kluizenaar van Château des Avenières heeft een lantaarn, opgetild tot hoofdhoogte. Aan de bovenkant van zijn staf (met zeven gekleurde kralen) zien we het Ankh-teken; een symbool uit het Oude Egypte dat staat voor de ontwaakte wervelkolom en pijnappelklier.

In plaats van een rode slang heeft de ontwerper van de mozaïek gekozen voor een lange rode sjerp, waarvan twee uiteinden omhoog waaien en een derde strook van de stof op het hoofd ligt van de Kluizenaar. Een creatieve vondst voor het uitbeelden van de drie energiebanen. De vulkaan op de achtergrond moet ons bevestigen dat de kundalini-energie in de Kluizenaar is ontwaakt en is opgestegen naar zijn kruin. De hond die bij zijn staf zit staat symbool voor de gesublimeerde (getransformeerde) dierlijke energieën.

Rider-Waite-Smith

In de lantaarn van de RWS-kaart brandt een zespuntige ster. Dit hexagram staat voor de versmeltingen van de tegenstellingen (de twee energiebanen). De staf van de Kluizenaar reikt tot aan zijn kruin en heeft dezelfde geel-gouden kleur als het hexagram. Het lange, smalle silhouet van de man en de kleur van zijn mantel doen denken aan een pilaar. Zeker als we de RWS-kaart De Toren ernaast leggen, lijkt dit geen toeval.

De Kluizenaar staat op de top van een hoge berg, gezien de sneeuw die erop ligt; een verwijzing naar zijn verruimde bewustzijn. Boven op een berg ben je dicht bij God.



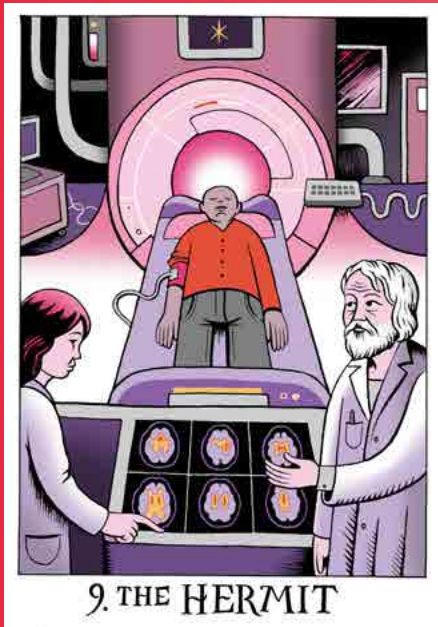
De Rider-Waite-Smith Kluizenaar (1909)

Conclusie

De kaart De Kluizenaar staat voor de mens die het proces van Godsrealisatie heeft voltooid; voor de spirituele zoeker die heeft gevonden. De zandloper, de lantaarn, de pilaar, de staf en de slang, staan allemaal voor hetzelfde: de goddelijke energie in het bekken van de Kluizenaar is ontwaakt en stroomt nu door zijn wervelkolom naar zijn kruin. Vanaf een hoge, besneeuwde bergtop kijkt hij uit over de wereld die hij heeft overwonnen. •

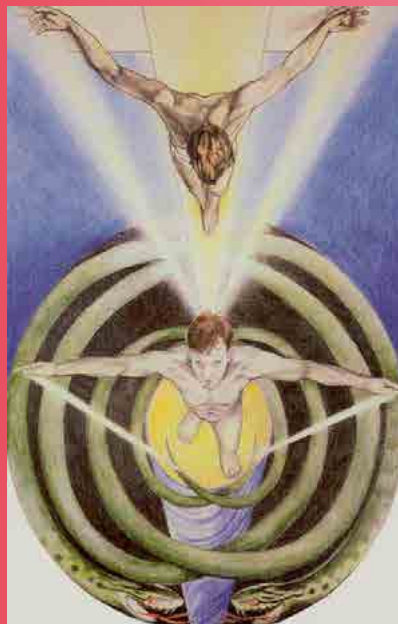
Wie overwint, hem zal Ik tot een pilaar in de tempel van Mijn God maken, en hij zal daaruit niet meer weggaan.

(OPENBARING 3:12)



THE WOMEN OF SCIENCE TAROT
(MATTEO FARINELLA, 2019)

Een treffende, moderne uitvoering van De Kluisenaar: de veranderingen in de hersenen onder invloed van een kundalini-ontwaken wetenschappelijk in beeld gebracht.



VIA TAROT (U.S. GAMES SYSTEMS, 2003)

Een kaart met veel diepte. De Kluisenaar staat naakt (wedergeboren) bovenop een pilaar die gevuld is met (goddelijk) licht. De twee slangen (energiebanen) zijn versmolten. Voor de geboorte van de nieuwe mens moet de oude mens sterven; krachtig in beeld gebracht door de gekruisigde man in het verlengde van de pilaar, naar het beroemde schilderij van Salvador Dali.



STEAMPUNK TAROT
(UITGEVERIJ LLEWELLYN, 2012)

Een mooie combinatie in één beeld van een zandloper en een lantaarn, met hoogspanningseffect. Een kerktoren (pilaar) met uurwerk (Vadertje Tijd) op de achtergrond.



THE WILD UNKNOWN TAROT (KIM KRANS, 2012)

WWW.ANGELORUM.COM

Prachtige foto met (vaag) een lantaarnpaal precies boven het hoofd van de monnik. Op het bordje naast hem staat de toepasselijke tekst 'informazioni portineria' (informatie conciërge): de Kluisenaar kan de spirituele zoeker de weg wijzen.



ANNE-MARIE WEGH SCHRIJFT BOEKEN OVER DE DIEPERE BETEKENIS VAN BIJBELVERHALEN, WAARONDER: KUNDALINI-ONTWAKEN (ISBN 9789491535369).

VOOR MEER INFORMATIE WWW.ANNE-MARIE.EU

