



## 6. De Geliefden



De liefde... we raken er nooit over uitgedicht, uitgezongen of uitgefilosofeerd. Wie getroffen wordt door Cupido's pijlen, heeft nog maar één gedachte, nog maar één verlangen: die ander. Cupido's blinddoek staat voor wat de liefde met ons doet: als het hart in vuur en vlam staat, verdwijnt het verstand via de achterdeur. Of toch niet? Heb je een keuze? Dit is het thema van kaart nummer 6 van de tarot: De Geliefden!

Tekst: Anne-Marie Wegh

Al sinds het ontstaan van de tarot in de 15<sup>e</sup> eeuw heeft deze kaart een diepere laag die door slechts weinigen wordt gezien: de oerkrachten van de liefde als katalysator voor godsrealisatie.

De twee handgeschilderde kaarten van De Geliefden uit de Visconti Tarot (die overigens toen nog niet zo heette), die behouden zijn gebleven, lijken te gaan over een verbintenis tussen een man en een vrouw, met hierbij een rol weggelegd voor Cupido. De gehele encensering van beide kaarten gaat echter over innerlijke processen: over het *heilige huwelijk* en de hiervoor noodzakelijke sublimatie (transformatie) van de seksuele energie.

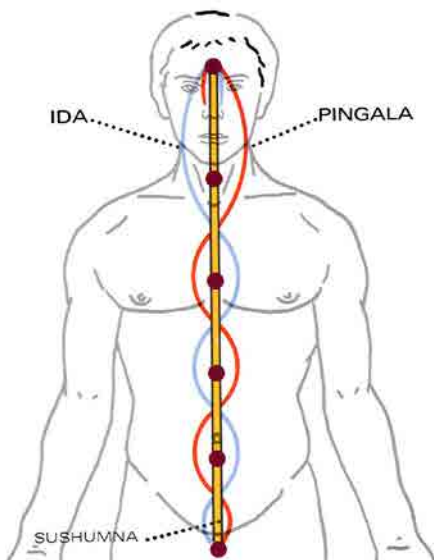
Wat allereerst opvalt bij beide kaarten is dat Cupido niet is afgebeeld met zijn gebruikelijke pijl-en-boog, maar met twee stokken, die hij links en rechts van zijn lijf houdt. Hiermee worden de drie

energiebanen uitgebeeld die betrokken zijn bij een kundalini-ontwaken. Cupido zelf staat hierbij voor de middelste energiebaan - de goddelijke kundalini - die door de wervelkolom stroomt. De twee stokken staan voor de vrouwelijke en de mannelijke energieën (de innerlijke polariteit), die links en rechts langs de wervelkolom stromen. De yogatraditie noemt deze energiebanen, respectievelijk, de *ida-nadi* en de *pingala-nadi*.

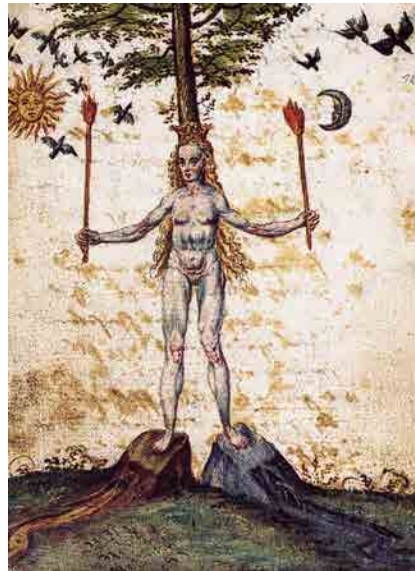
Op de afbeelding uit het alchemistische manuscript *Rosarium Philosophorum* (zie pagina 40) wordt de kundalini-energie gepersonifieerd door een naakte vrouw met goudkleurig haar en een kroon die overloopt in een boom (een andere metafoor voor de kundalini). Ook zij houdt twee stokken vast (met een vlam erop). De symbolen van zon en maan ernaast bevestigen ons dat deze stokken staan voor de polariteit. >



De Geliefden uit het Visconti di Modrone deck (15e eeuw)



Schematische weergave energiebanen



Afbeelding uit Rosarium Philosophorum (ca. 1550)

## De Visconti di Modrone Geliefden

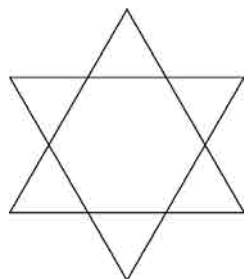
De man en vrouw op de Visconti di Modrone kaart (pagina 39) bevinden zich in een tent. Ook dit is een aanwijzing dat we het tafereel gaat over een innerlijk proces. Een tent - een tijdelijke behuizing - is een gangbare metafoor voor het lichaam.

De tentpaal met aan weerszijde een vrouw en een man, is een tweede metafoor op de kaart voor de drie energiebanen. De man en vrouw geven elkaar een hand; dit staat voor een versmelting van de polaire energieën. Op de kleding van de man staat - nauwelijks meer zichtbaar - een hexagonale (zeshoekige) fontein afgebeeld. Dezelfde fontein vinden we ook terug op de kaart Aas van Bekers van het Visconti-Sforza deck.

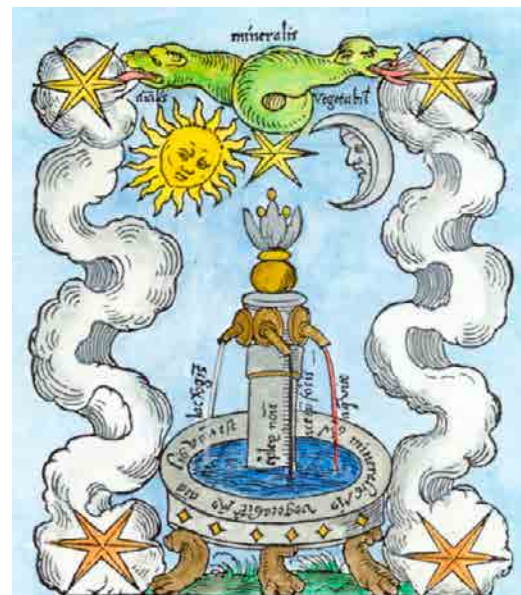
Een fontein is een universele metafoor voor een kundalini-ontwaken. Een hexagram is het symbool voor de versmelting van de tegenstellingen (mannelijke en vrouwelijk energieën). De maillot van de man - één been wit en één been rood - vult de symboliek van de fontein op zijn kleding prachtig aan: rood en wit zijn de kleuren van de polariteit in de alchemie.



De Aas van Bekers uit de Visconti-Sforza Tarot



Een hexagram



Een afbeelding uit het Rosarium philosophorum (1550): een symbolische weergave van de drie energiebanen, met een fontein als metafoor voor de ontwaakte kundalini. De helende en transformerende, goddelijke energie vloeit in drie stromen uit naar lichaam, hart (gevoelswereld) en hoofd (denken)

Op het dak van de tent staat – ook nauwelijks meer zichtbaar – in gouden blokletters AMOR, zoals de god Cupido ook genoemd wordt. Het Latijnse *cupido* betekent 'begeerte'. Als twee mensen zich tot elkaar aangetrokken voelen, maakt dit oerkrachten vrij in de onderbuik, het gebied waar ook de kundalini-energie zich bevindt. Deze energetische tumult kan worden gebruikt om de kundalini te laten ontwaken. Om deze vervolgens te laten opstijgen naar het zesde en zevende chakra, is het belangrijk dat de energie niet afvloeit via de onderste chakra's door middel van fysieke seksuele activiteit. De energie van Amor moet naar 'het dak van de tent' worden gebracht, dus!



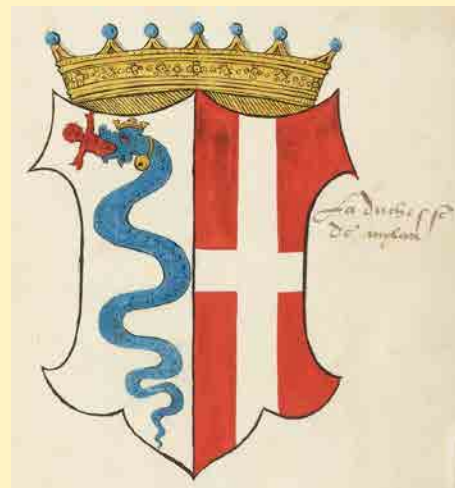
Op de rand van het tentdoek staat het wapenschild van de familie Visconti afgebeeld: het rood/witte kruis van het Huis van Savoy, met wie er een alliantie was, en de zogenaamde 'Biscione Viscontio': een blauw draakachtig wezen dat een rode man uitspuwt. Interessant is, dat men niet weet wat de betekenis is van deze *biscione* op het wapen. Wat stelt het precies voor en welk verband is er met de Viconti's? Is het een slang of een draak? Is het een kind of een volwassene in de bek van de *biscione*? Wordt deze opgegeten of juist uitgespuwd? Deze onduidelijkheden zijn - net als bij alchemistische afbeeldingen - vaak een indicatie dat er een diepere betekenis achter schuilt die men niet zomaar in het openbaar kon, of wilde, communiceren.

*Biscione* komt van het Italiaanse *biscia*, dat 'niet-giftige slang' betekent. De Visconti-*biscione* heeft alle kenmerken van een metafoor die verwijst naar een kundalini-ontwaken. Een slang is hét universele symbool voor de kundalini-energie. De *biscione* is ook nog eens blauw van kleur; een verwijzing naar het hemelse/goddelijke.

Op veel afbeeldingen is de Visconti-*biscione* voorzien van veren of een kroon. Beide zijn een verwijzing naar een voltooid ontwaken. Als het kundalini-proces tot een succesvol einde is gebracht, wordt de slang vaak met vleugels of veren afgebeeld. Een bekend voorbeeld is de god Quetzalcoatl van de Azteken, wiens naam ook *gevederde slang* betekent. *Coatl* betekent slang en de *quetzal* was een prachtige inheemse vogel.

Op de afbeelding zien we hoe Quetzalcoatl een man verslindt. Opgegeten worden door de kundalini-slang staat voor een transformatieproces. Bij de Visconti-*biscione* wordt de man weer uitgespuwd: het proces is voltooid. De rode kleur van de man (hij is niet gevild, zoals sommigen suggereren) is een alchemistisch element en verwijst naar de laatste fase van het *Magnum Opus*: *rubido* (rood).

Het bekende Italiaanse automerk Alfa Romeo heeft voor hun logo het wapen van de Visconti's overgenomen.



Het wapenschild van de familie Visconti (Bibliothèque Nationale de France, 16e eeuw)



Valentina Visconti afgebeeld met het wapenschild (Miniatuur uit 'De Natura Deorum' van Cicero, circa 1400)



De god Quetzalcoatl van de Azteken



Het witte hondje op de Visconti di Modrone kaart, tenslotte, verwijst naar de dierlijke (seksuele) energieën die naar de hogere chakra's moeten worden gebracht. Op deze kaart bevindt het dier zich, vrolijk spelend, aan de onderkant van de tentpaal (wervelkolom). Op de kaart De Dwaas (hiernaast) van hetzelfde deck zien we dit hondje met een heel ander gedrag: hij hangt aan het been van de man en heeft zijn tanden in zijn vlees gezet.

Zoals we zagen bij de bespreking van deze kaart, staat de Dwaas voor spirituele onbewustheid. De 'armoede' van een leven zonder God. Een weg die, op de kaart, leidt naar de afgrond, en van lijden ('gepijnigd' worden door 'dierlijke' verlangens). >

De Dwaas van het Visconti di Modrone deck (15e eeuw)

## De Visconti-Sforza Geliefden

De kaart De Geliefden van het Visconti-Sforza deck heeft dezelfde esoterische boodschap, verpakt in iets andere beelden. Amor staat nu op een pilaar, tussen de man en de vrouw in: hij moet 'omhoog' worden gebracht, betekent dit. Het is een getorste (gedraaide) pilaar, verwijzend naar de beweging van de opstijgende kundalini-slang. Op de kleding van zowel de man als de vrouw is een zeshoekig patroon aangebracht: een verwijzing naar het hexagram.



De Geliefden uit het Visconti-Sforza deck (15<sup>e</sup> eeuw)

Vl.n.r.  
 Tarot van Marseille, versie Jean Noblet (circa 1650)  
 Tarot van Marseille, versie Nicolas Conver (1760)  
 Tarot van Bologna (Giacomo Zoni, 1780)

## De Tarot van Marseille

De Tarot van Marseille presenteert het thema van deze kaart als een keuze. Een jongeman staat tussen twee vrouwen. Beiden vragen zijn aandacht. Boven hen hangt Cupido met een getrokken pijl-en-boog. De details van deze kaart zijn belangrijk bij het bepalen van de betekenis ervan. Bij de versies van Jean Noblet en Nicolas Conver reikt de linkerhand van de jongeman naar het kruis van de vrouw met de bloemen in het haar. Met zijn andere hand houdt hij de gordel om zijn middel vast. Deze combinatie staat voor het beteugelen van de seksuele driften.

In de eeuwen die volgen zien we dat de vrouw met de bloemen er steeds sensueler uit gaat zien en steeds duidelijker staat voor verleiding en seksuele aantrekkingskracht. De andere vrouw draagt een lauwerkrans. Zij staat voor kuisheid; voor het overwinnen van de dierlijke driften. Deze vrouw gaat er op decks die volgen steeds spiritueler uitzien.

Op De Geliefden van de Tarot van Bologna draagt de vrouw een kroon in plaats van een lauwerkrans. De esoterische betekenis van een kroon is spiritueel meesterschap. Op de kaart van de Bologna Tarot staat de jongeman op een splitsing van wegen. Hij moet een keuze maken. Dit element zien we ook terug op De Geliefden van de Oswald Wirth Tarot (1889) en op het mozaïek van Château des Avenières (1917). De

verleidster op het mozaïek wijst naar een rode leeuwenkop, ter hoogte van het kruis van de man; symbool voor de dierlijke passies.

Het spirituele aspect van deze kaart is heel belangrijk en kan gemakkelijk over het hoofd worden gezien, door de schijnbare oubolligheid van de moraal. Het is niet simpelweg een oproep tot kuisheid. De kaart laat zien dat er een keuze gemaakt moet worden tussen óf zintuiglijk plezier, óf de weg naar God. Niet uit morele overwegingen, maar om de energetische consequenties. Om God te ervaren, zijn de oerkrachten van onze dierlijke driften nodig. Deze moeten hiervoor bewaard en uitgezuiverd worden. Op zich is er niets mis met seks en zintuiglijk plezier, maar als je verlangt naar God, dan moet je kiezen waar je jouw krachten voor gaat aanwenden. Zoals de Engelsen zeggen: 'You can't have your cake and eat it too... je kunt je cake niet én opeten én bewaren!'

Als je kiest voor God, is het zeker niet de bedoeling om je af te sluiten voor de liefde. Op de alchemistische emblemen van Johann Theodor de Bry en Basilius Valentinus zien we dat Cupido juist een belangrijke rol heeft in het proces van godsrealisatie. We zien op de afbeeldingen dat de liefdeskrachten juist moeten worden aangewakkerd. Na destillatie (transformatie) leveren ze het door de alchemist felbegeerde 'levenselixir' (drank der onsterfelijkheid).



Oswald Wirth Tarot (1889)

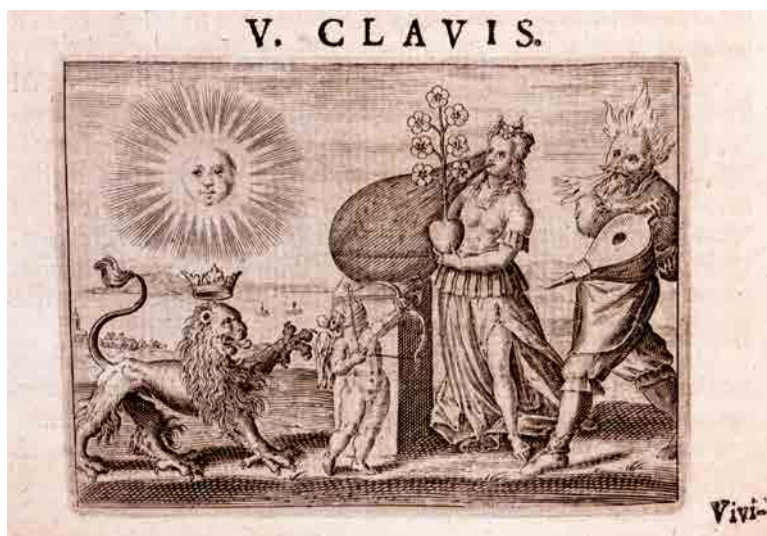


Château des Avenières (1917)





Embleem uit 'Proscenium vitæ humanæ sive Emblematum Secularium' (Johann Theodor de Bry, 1627). De lange tunnel staat voor de wervelkolom.



Gravure van 'De vijfde sleutel', uit het alchemistische manuscript 'De twaalf toetsen van Basilius Valentinus' (circa 1600). De alchemist wakker het innerlijke liefdesvuur (Cupido) bewust aan (man met blaasbalg). De seksuele energie die hierbij vrijkomt wordt gesublimeerd (leeuw met kroon). Het hart en de chakra's komen hierdoor volledig tot bloei (het hart met de zeven bloemen). De innerlijke dualiteit versmelt tot een eenheid (één been van de vrouw komt onder haar rok uit). De bovenkant van de enorme distilleerkolf loopt naar het hoofd van de vrouw: onder invloed van de opstijgende energieën gaan de pijnappelklier en hypofyse hormonen en endogene opiaten produceren (het 'levenselixer').

## De Rider-Waite-Smith Tarot

De RWS-Tarot heeft gebruik gemaakt van het Bijbelverhaal over Adam en Eva om precies hetzelfde als alle voorgaande decks duidelijk te maken. Doordat de eerste mensen aten van de verboden vruchten werden ze uit het paradijs verdreven. Dit eeuwenoude verhaal, dat iedereen kent, gaat over de keuzemogelijkheid die de mens heeft tussen kortstondige aardse genoegens of het eeuwige goddelijke (het paradijs).

De Boom der kennis van goed en kwaad, waarvan Adam en Eva niet mochten eten van God, bevindt zich in ons, net als de Boom des levens, die midden in het paradijs stond. Als we kiezen voor het aardse (zintuiglijk plezier), stroomt onze levensenergie door de *ida-* en *pingala-nadi*. Dit is de 'Boom der kennis van goed en kwaad'. Als we kiezen voor God, dan ontwaakt de kundalini en stroomt deze door onze wervelkolom omhoog naar de kruin. Dit is de 'Boom des levens'.

Op de RWS-kaart staat Eva voor de Boom der kennis van goed en kwaad. In de boom zien we de slang die probeert haar te verleiden om van de verboden vruchten te eten. Als de kundalini-energie gebruikt wordt voor seksuele activiteit, is het de slang die verleidt en aanzet tot 'het kwade' (lees: het dierlijke). De Boom des levens, waar Adam voor staat, zit vol met vlammen; een verwijzing naar het kundalini-vuur. De engel gebaart met zijn armen dat Adam en Eva een vrij keuze hebben tussen de beide bomen. >



De Rider-Waite-Smith Geliefden (1909)



Lambert Hopper, 16e eeuw,  
Detroit Institute of Arts, VS



Michelangelo, 1508-1512, Sixtijnse Kapel, Rome

Er is altijd een groep mensen geweest die wist dat de meeste Bijbelverhalen gaan over innerlijke, spirituele processen. Op talloze schilderijen in kerken en musea zien we hiervan het bewijs. Op het schilderij van Lambert Hopper legt Adam zijn hand op Eva's borst op het moment dat zij hem een vrucht aanbiedt. Hiermee wil Hopper ons in beelden duidelijk maken wat de diepere betekenis is van de 'verboden vruchten'. Michelangelo durfde nog een stapje verder te gaan. Op zijn versie van het scheppingsverhaal, dat te zien is in het hart van Rome: de Sixtijnse Kapel, suggereert hij met de lichaamshouding van Adam en Eva orale seks.

## De Thoth Tarot

Ook deze kaart van de Thoth Tarot zit boordevol symboliek. Een aantal van de beelden verwijst naar het heilige huwelijk: de innerlijke versmelting van de polariteiten (koning en koningin). De hiervoor vereiste sublimatie van het dierlijke wordt gesymboliseerd door de rode leeuw en de witte adelaar op de voorgrond.

In de alchemie staat een rode leeuw voor getransformeerde dierlijke krachten. Zijn recht omhoog gestoken staart staat voor de opgestegen kundalini. Een adelaar symboliseert voltooiing van het proces van godsrealisatie. De kleur wit staat voor uitzuivering. Aleister Crowley zelf legt deze beelden overigens enigszins anders uit. Wie hierin is geïnteresseerd verwijs ik graag naar zijn boek *The Book of Thoth*.



Thoth Tarot (1969)

## Conclusie

Bij veel moderne tarot decks is De Geliefden een lofzang op de liefde geworden en is de diepere laag uit deze kaart verdwenen. Misschien wordt de oorspronkelijke betekenis nog het best samengevat met de woorden van God zelf in het Nieuwe Testament. Als Jezus Jeruzalem wil binnentrekken, geeft hij zijn leerlingen de opdracht om een ezel voor hem te gaan halen. We lezen dan: *'En zij gingen heen, en vonden het veulen gebonden bij de deur, buiten bij een tweesprong, en zij ontbonden het'* (Marcus 11:4). Jezus neemt plaats op het dier en trekt de hoofdstad binnen, onder luid gejuich van de menigte.

De betekenis van dit Bijbelcitaat is: onze ezel (dierlijke/seksuele energieën) bevindt zich bij een tweesprong (keuzemogelijkheid). Als we het dier losmaken (de energie niet onderdrukken, maar laten stromen) en naar God brengen (naar de hogere chakra's brengen), kan Hij deze gebruiken om ons hart binnen te trekken.

*Jezus trekt op een ezel Jeruzalem binnen (onbekende kunstenaar, 15e eeuw, Hermitage Museum, St. Petersburg). Het patroon op het kleed dat voor Jezus wordt neergelegd symboliseert het opstijgen van de kundalini naar de pijnappelklier. Met zijn rechterhand maakt Jezus het teken van het heilige huwelijk.*

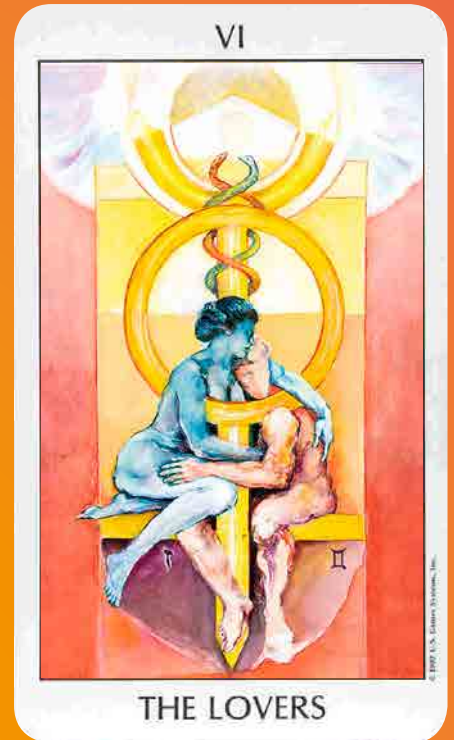






THE MAGIC GATE DECK, VERA PETRUK, 2018

De cobra, met zijn vermogen om recht omhoog te komen en zijn kap te spreiden, wordt in veel tradities gebruikt als een metafoor voor een kundalini-ontwaken. Op de kaart strekken Adam en Eva hun armen uit naar de vallende bloesem van de levensboom, achter de kap van de cobra. Tussen de boomwortels, aan de onderkant van de kaart, bevindt zich de 'verboden vrucht': als de cobra/kundalini niet opstijgt wordt de mens uit het paradijs verdreven.



TAROT OF THE SPIRIT, US GAMES, 1992  
[www.tarotofthespirit.com](http://www.tarotofthespirit.com)

Een uitbeelding van het heilige huwelijk in combinatie met het alchemistische symbool voor Mercurius: de god die de kundalini-energie personifieert.



PAGAN OTHERWORLDS TAROT BY UUSI  
©2016  
[www.uusi.us](http://www.uusi.us)

Deze kaart slaat met zijn krachtige symboliek de spijker op z'n kop!



PEARLS OF WISDOM TAROT  
(CAELI FULLBRITE, ROXI SIM, 2007)  
[www.roxiartwork.ca](http://www.roxiartwork.ca)

Een treffende metafoor voor het heilige huwelijk: twee bomen versmelten tot één (kundalini-)boom. •



ANNE-MARIE WEGG SCHRIJFT BOEKEN OVER DE DIEPERE BETEKENIS VAN BIJBELVERHALEN EN BEGELEIDT STILTERE TRAITES. HAAR LAATSTE BOEK ONTRAFELT DE RELATIE TUSSEN JOHANNES DE DOPER EN JEZUS: 'JOHANNES DE DOPER DIE JEZUS DE CHRISTUS WERD' (ISBN 9789082502305).

VOOR MEER INFORMATIE  
[www.anne-marie.eu](http://www.anne-marie.eu)